

Bilancio Sociale ETA BETA SOCIETA' COOPERATIVA SOCIALE ONLUS 2021

Bilancio sociale predisposto ai sensi dell'articolo 14 del D. Lgs. n.117/2017.

Bilancio sociale elaborato attraverso il modello Iscoop di Legacoopsociali (CC BY-NC 4.0)

Parte introduttiva

Introduzione

La lettera del Presidente

Nota metodologica

Identità

Presentazione e dati Anagrafici

Ragione Sociale

ETA BETA SOCIETA' COOPERATIVA SOCIALE ONLUS

Partita IVA

02693431203

Codice Fiscale

02693431203

Forma Giuridica

Cooperativa sociale ad oggetto misto (A+B)

Settore Legacoop

Sociale

Anno Costituzione

2006

Associazione di rappresentanza

Legacoop, Confcooperative

Consorzi

[object Object]

Reti

[object Object]

Attività di interesse generale ex art. 2 del D.Lgs. 112/2017

Tipologia attività

a) Interventi e servizi sociali ai sensi dell'articolo 1, commi 1 e 2, della legge 8 novembre 2000, n. 328, e successive modificazioni, ed interventi, servizi e prestazioni di cui alla legge 5 febbraio 1992, n. 104, e successive modificazioni, e di cui alla legge 22 giugno 2016, n. 112, e successive modificazioni

Tipologia attività

d) Educazione, istruzione e formazione professionale, ai sensi della legge 28 marzo 2003, n. 53, e successive modificazioni, nonché le attività culturali di interesse sociale con finalità educativa

Tipologia attività

c) Prestazioni socio-sanitarie di cui al decreto del Presidente del Consiglio dei ministri del 14 febbraio 2001, pubblicato nella Gazzetta Ufficiale n. 129 del 6 giugno 2001, e successive modificazioni

Tipologia attività

p) Servizi finalizzati all'inserimento o al reinserimento nel mercato del lavoro dei lavoratori e delle persone di cui al comma 4

Descrizione attività svolta

Cosa facciamo:

- in collaborazione con il **Dipartimento di Salute Mentale**, il **Servizio Dipendenze Patologiche** dell'**AUSL di Bologna** realizziamo percorsi formativi e di avviamento al lavoro rivolti a persone in carico al Servizio Pubblico che vengono inseriti con **tirocini formativi** professionalizzanti o socializzanti. La collaborazione con il Servizio dipendenze Patologiche è sancita da una convenzione diretta e dal Budget di Salute;
- in sinergia con l'**ASP città di Bologna** organizziamo Laboratori per Minori Stranieri Non Accompagnati ad alta vulnerabilità (MSNA) accolti da comunità residenziali del territorio;
- in partnership con il Tribunale di Bologna e Case Zanardi del Comune di Bologna nell'ambito della **Messa alla Prova** accogliamo soggetti che svolgono da noi un monte ore stabilito da Eta Beta;
- in qualità di **ente capofila** di un'**Associazione temporanea di scopo** con altre cinque organizzazioni del territorio bolognese, partecipa alla gestione di **Salus Space**, un centro multifunzionale finanziato attraverso l'iniziativa europea Urban Innovative Action per lo sviluppo urbano e sostenibile.

Lo strumento che utilizziamo nella gestione dei nostri servizi è quello del**FARE** con lo scopo di riattivare persone fragili in difficoltà proponendo attività in diversi settori: vediamo adesso quali sono.

“**LE BOTTEGHE DI ETA BETA**” accolgono attività artigianali per la lavorazione di vetro, legno, ceramica e mosaico, divise in tre percorsi:

- “**FARE#TAG**”: si tratta di un FABLAB dove nuove tecnologie dialogano con l'artigianato per offrire a giovani in situazioni di disagio o sofferenza percorsi di cura o accompagnamento;
- “**SERVITO**”, progetta e realizza piatti di design diretti ad alta cucina e al vasto pubblico;
- “**La Borsa di Bo**”, propone percorsi e attività didattiche per bambini, educatori, insegnanti e famiglie con l'utilizzo di materiali naturali.

Le BOTTEGHE sono in linea con i principi di Eta Beta, in particolare:

- Sostenibilità ambientale con il recupero e la lavorazione di materiali industriali, di arredi scolastici in disuso, di bottiglie in vetro e di scarti da potatura del verde urbano.
- Valenza socio riabilitativa: 21 tirocini formativi AUSL (7 nel 2020); 4 minori MSNA (2 nel 2020)
- Occupazione: 3 soci lavoratori di cui 1 svantaggiato e 2 lavoratori di cui 1 svantaggiato
- Educazione Formazione Cultura: quest'anno non è stato possibile realizzare corsi di formazione; per un certo periodo è diminuita inoltre la richiesta di materiali naturali a causa della chiusura dei plessi scolastici.

“**ETA-20**”: la mascherina DM che fa bene alla salute, all'ambiente e al sociale.

Si tratta di una nuova attività, nata dalla volontà è stata di garantire alle imprese e ai cittadini un sistema certificato di

mascherine lavabili con filtro intercambiabile, coerentemente con gli obiettivi della Cooperativa.

- Sostenibilità ambientale: riduzione rifiuti da mascherine usa e getta
- Valenza socio riabilitativa: 1 tirocinio
- Occupazione: 1 socio lavoratore
- Salute: Mascherina lavabile certificata
- Educazione Formazione Cultura: sensibilizzazione sullo spreco

“VIVA.IO”: un **“diversamente vivaio”**, nel quale diamo vita a piante di molteplici tipologie, nutrendole e curandole.

Si tratta di una nuova attività, che ha dato la possibilità di lavorare all'aperto nel periodo del lockdown e soprattutto si è rilevata, grazie ai suoi colori, forme e profumi, un utile strumento socio riabilitativo. Anch'essa risponde ai principi di Eta Beta.

- Sostenibilità ambientale: riduzione rifiuti, con la possibilità di restituire l'albero di Natale e di ottenere un rimborso e di non utilizzare manufatti in plastica
- Valenza socio riabilitativa: 3 tirocini 2 minori
- Occupazione: 2 dipendenti
- Salute: Proposta di percorsi formativi e socioriabilitativi all'aperto con il valore aggiunto del lavoro a contatto con la natura
- Educazione Formazione Cultura: con la lavorazione e la promozione anche di di cultivar del territorio o poco diffusi

“LAVANDA E LAVABO”: un servizio di lavaggio e noleggio di pannolini lavabili per nidi d'infanzia pubblici e privati e di lavaggio delle divise di 4 SAD di CADIAI;

- Sostenibilità ambientale: circa 10000 pannolini distribuiti (2019 18000) 1,4 tonnellate rifiuti evitati (2019 2,5) uso di detersivi ecosostenibili e lavaggio a basse temperature
- Valenza socio riabilitativa: 1 tirocinio (2 2020)
- Occupazione: 1 part time socio lavoratore (2 part time 2019 1 socio lavoratore svantaggiato)
- Salute: minore utilizzo di creme e riduzione arrossamenti
- Educazione Formazione Cultura: sensibilizzazione per 900 famiglie (2019 1600) utilizzo pannolini lavabili, facilitazione e sensibilizzazione all'utilizzo delle mascherine di comunità.

“ALFABETA”: servizio di pulizia di ambulanze, locali del 118, uffici e condomini, che ha avuto una importante crescita per rispondere alla crisi pandemica ([Servizio Rai News 24](#))

- Sostenibilità ambientale: utilizzo prodotti a basso impatto ambientale
- Valenza socio riabilitativa: 4 tirocini (2 2020)
- Occupazione: 7 lavoratori di cui 3 soci lavoratori non svantaggiati a tempo determinato (2019 5 Lavoratori svantaggiati part time di cui 3 soci lavoratori • 1 Lavoratore non svantaggiato)

“EtaBetaBio”: settore di Eta Beta che spazia dalla coltivazione biologica alla vendita al dettaglio dei prodotti, la gestione dei Mercati del Novale, nei quali la cooperativa è capofila di un'ATI con Slow Food e Ca' de Cesari. Si tratta del mercato di Piazza Carducci e dell'EX Dazio di Corticella, entrambi a Bologna;

- Sostenibilità ambientale: riqualificazione periferie e riutilizzo orti abbandonati
- Valenza socio riabilitativa: 5 tirocini (7 nel 2020)
- Occupazione: 1 dipendenti (1 2020) 2 collaboratori esterni
- Salute: diffusione e proposta prodotti biologici
- Educazione Formazione Cultura: sensibilizzazione sull'utilizzo di prodotti “brutti frutti”, del biologico e del KM 0

“CUCINA ECO-NOMICA”: attività di ristorazione principalmente rivolta alla formazione.

- Sostenibilità ambientale: trasformazioni prodotti avanzati dell'orto, utilizzo di stoviglie realizzate nelle botteghe riciclando il vetro

- Valenza socio riabilitativa: 6 tirocini (5 2020) 2 minori (2 2020)
- Occupazione: 3 dipendenti svantaggiati Salute: utilizzo prodotti biologici e prevalentemente vegetariani(4 svantaggiati 2019 1 socio lavoratore 1 cuoca collaboratrice con P.I.)
- Educazione Formazione Cultura: eventi di sensibilizzazione

OBIETTIVO FONDAMENTALE delle nostre attività: emancipazione economica dai fondi pubblici.

Principale attività svolta da statuto di tipo A

Inserimento lavorativo

Principale attività svolta da statuto di tipo B

Coltivazioni, Falegnameria, Gestione strutture ricettive (alberghi, ristoranti, mense, bar, catering ecc...), Manutenzione verde e aree grigie, Pulizie, custodia e manutenzione edifici, Igiene ambientale e salubrità degli ambienti, Altro, Gestione spazi pubblici e privati e/o confiscati e/o aree verdi

Principale attività svolta da statuto: Altro

Descrivere sinteticamente gli aspetti socio-economici del contesto di riferimento e i territori in cui si opera. Per contesto si intende non solo l'ambito geografico in cui si svolge l'attività, ma anche tutti quei fenomeni e tendenze di carattere generale, che possono avere natura economica, politica e sociale e che condizionano e influenzano le scelte e i comportamenti della cooperativa/consorzio.

Il contesto delle cooperative sociali in Emilia Romagna è molto dinamico ed eterogeneo: dal Rapporto 2018 sulla cooperazione sociale di Unioncamere in regione possiamo individuare alcuni dati utili alla comprensione del fenomeno: sul territorio al 31/12/2018 ne sono attive 915. Gli occupati da categorie svantaggiate (in riferimento alla legge 381/91) sono 3803 ai quali si affiancano 1525 persone in tirocinio. Il contesto nel quale ci muoviamo, come cooperativa sociale A+B a prevalenza B è quello dell'inserimento lavorativo con gli utenti, i soggetti che operano in questa direzione con i quali ci interfacciamo sono principalmente il CSM, il SERDP, il Tribunale e l'ASP.

Dal 2020 Eta Beta ha deciso di intervenire in modo particolare sui giovani, ritirati, agli esordi psicotici e più in generale verso i Neets (è un acronimo inglese ormai di uso comune anche nel nostro linguaggio, che sta per *Not in Education, Employment or Training*, e definisce i ragazzi e giovani adulti che non studiano, non lavorano e non seguono alcun percorso di formazione) Dalla presentazione dei dati sugli esordi psicotici della regione Emilia Romagna effettuata nel 2019, emerge che i numeri sono in costante aumento e la crisi pandemica ha ulteriormente acuito. In linea con le raccomandazioni regionali relative agli esordi, è fondamentale effettuare un intervento precoce e tempestivo per evitare la cronicizzazione del problema. In questo panorama si inseriscono i **giovani minori stranieri non accompagnati (MSNA) o neo maggiorenni**, accolti negli SPRAR e ospiti nelle comunità alloggio del territorio bolognese. Con sempre maggiore frequenza si tratta di giovani ad alta vulnerabilità psicologica e/o sociale. Le problematiche sono molte e a molti livelli: i vissuti pregressi, i viaggi, le difficoltà di adattamento e di confronto incidono in modo importante nell'emergere di disturbi di ordine psicologico e ne fanno facile preda di criminalità organizzata e/o di assunzione di sostanze psicoattive.

Secondo i dati statistici pubblicati dal Ministero del Lavoro e delle Politiche Sociali, nella prima metà del 2017 i minori stranieri non accompagnati presenti sul territorio nazionale italiano erano 18.586 (Report di monitoraggio sui Minori Stranieri Non Accompagnati (MSNA), 31 agosto 2017). Dal report dello SPRAR "MSNA Bologna 2017/2019 Servizio Protezioni Internazionali" a Bologna tra il 2017 e il 2019 risultano 485 MSNA in carico al Servizio Protezioni Internazionali.

Alcuni dati che emergono dal DUP 2021/23 del Comune di Bologna lasciano riflettere su quelle che saranno le decisioni da assumere per i prossimi anni in cooperativa: il trend demografico è pressoché costante, le migrazioni in città sono state molto rallentate dalla crisi pandemica; l'isolamento imposto dal lockdown ha accentuato le differenze e le fragilità dei singoli e ha anche avuto un forte impatto sulla disoccupazione che nell'anno in corso si appresta ad essere la più alta degli ultimi 7 anni (+7,8%).

Regioni

Emilia-Romagna

Province

Sede Legale

Indirizzo	C.A.P.		
via Scipione dal Ferro 4	40138		
Regione	Provincia	Comune	
Emilia-Romagna	Bologna	Bologna	
Telefono	Fax	Email	Sito Web
0516340474	0516340474	info@etabeta.coop	https://www.etabeta.coop/

Sede Operativa

Indirizzo	C.A.P.	
via Scipione dal Ferro 4	40138	
Regione	Provincia	Comune
Emilia-Romagna	Bologna	Bologna
Telefono		
0516340474		
Email		
progetti@etabeta.coop		

Indirizzo	C.A.P.	
via del Battirame 11	40138	
Regione	Provincia	Comune
Emilia-Romagna	Bologna	Bologna

Storia dell'Organizzazione

Breve storia dell'organizzazione dalla nascita al periodo di rendicontazione

2006 - FONDAZIONE

ETA BETA eredita i servizi, background e personale dell'Associazione tra artisti, si trasforma in cooperativa con l'obiettivo di assumere persone svantaggiate.

Parte con 9 soci fondatori - CDA composto da n. 5 consiglieri - 2 dipendenti

2009 - DEFINIZIONE DEI SETTORI

CRISTALGEMMA sono le Botteghe

ALFABETA Impresa Sociale con Croce

AZZURA coop. soc.

LAVANDA è solo sperimentale

ETABETABIO in collaborazione con agricoltori

5 dipendenti

2012 - APERTURA E CHIUSURA DI ATTIVITA'

LAVANDA conclude la sperimentazione e diviene servizio

ALFABETA chiude l'impresa sociale e riassorbiti i lavoratori in coop.

12 dipendenti di cui 10 svantaggiati

2013 - ABBIAMO LO SPAZIO BATTIRAME

ETA BETA Ass. Onlus si aggiudica gli spazi e inizia la collaborazione con la coop.

Nascono nuove attività:

EUGEA logistica

MARCHE' NOMADE prodotti artigianali per la moda

2014 - CAMBIO SEDE

Ci trasferiamo dal capannone di v. Papini alla struttura del Villaggio del Fanciullo RISTRUTTURIAMO Battirame e assumiamo personale per autocostruzione

SOFFERENZA economica

15 dipendenti di cui 11 svantaggiati

2016 - INAUGURAZIONE SPAZIO BATTIRAME

CADIAI diventa socio sovventore ed entra nel CDA

Inizia il consolidamento delle attività

12 dipendenti di cui 8 svantaggiati

2017 - DIVENTIAMO INTERNAZIONALI

COLLABORAZIONE con Tokyo Soteria con pazienti psichiatrici per il progetto di cucina

COLLABORAZIONE con il Dipartimento di Salute Mentale

2018 - NASCE FARE#TAG

ALLESTIMENTO DI NUOVI SPAZI per sperimentare il progetto destinato ai GIOVANI - in particolare a esordi psicotici e giovani vulnerabili in generale

18 dipendenti di cui 11 svantaggiati

2019 - Inizio percorsi con MSNA

Accesso al budget di salute

2020 - REAGIAMO ALLA PANDEMIA

ETA20 avvia la produzione di mascherine ecologiche lavabili certificate

SANIFICAZIONE di ambulanze ed ambienti dedicati ad attività socio-sanitarie

Mission, vision e valori

Mission, finalità, valori e principi della cooperativa

Eta Beta, nata come associazione di artisti, si è trasformata in cooperativa sociale con l'obiettivo di assumere lavoratori svantaggiati. I nostri servizi sono progettati e gestiti con lo strumento del FARE.

La nostra MISSIONE è la direzione che dobbiamo avere sempre presente

- *Costante centralità della persona con le sue differenze e fragilità che possono diventare risorse*
- *Orientamento etico e democratico della Coop., coerente con la sua vocazione onlus*
- *Sviluppo imprenditoriale innovativo guidato da valori economici compatibili e sostenibili*
- *Efficacia sociale e collettiva, per enti pubblici e privati*

La nostra METODOLOGIA è come un pendolo che oscilla:

- *TRA FARE E PENSARE, dall'ideazione e progettazione alla realizzazione e gestione delle attività*
- *ETICA ED ESTETICA, a sostegno della bellezza dell'imperfezione*
- *INDIVIDUALITÀ E SOCIALITÀ, con un'attenzione alla persona e alle sue specificità, ma con uno sguardo attento al contesto*

I nostri VALORI che guidano ogni attività sono:

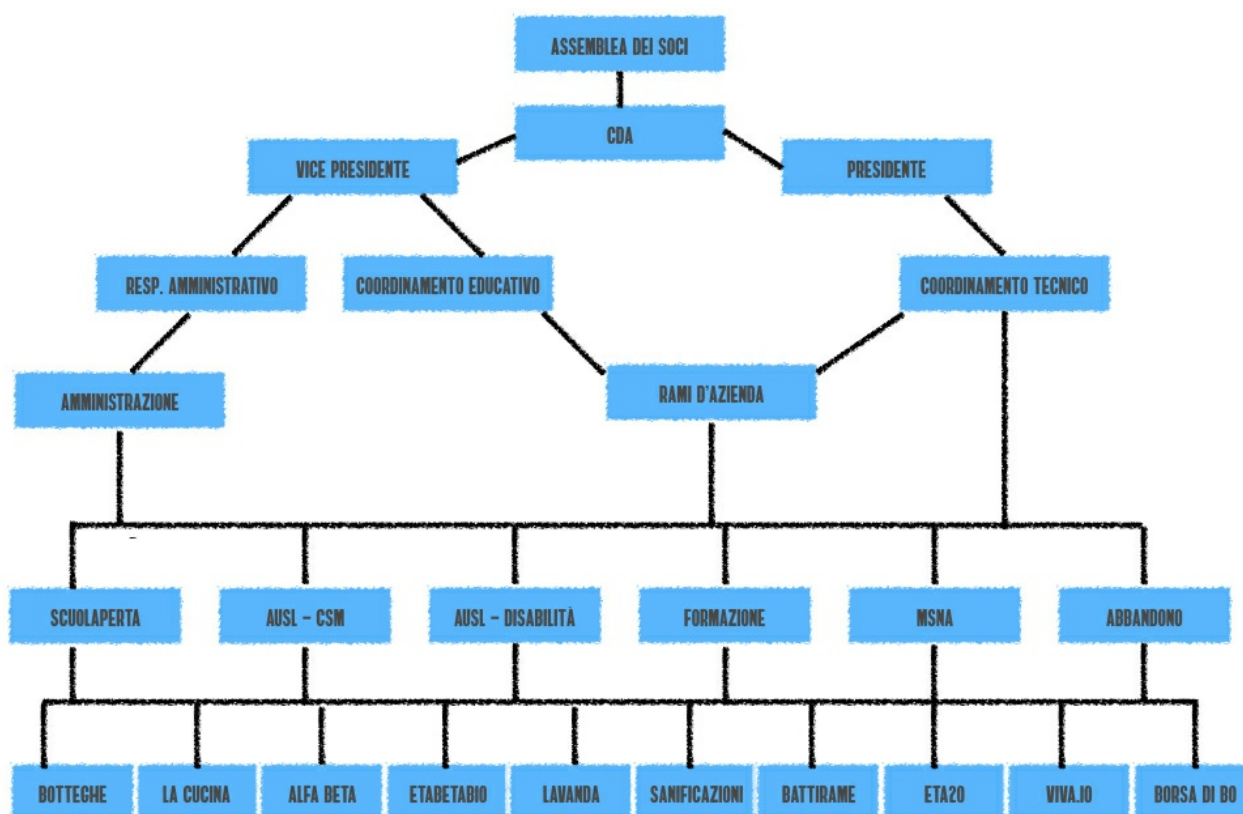
- *Salute*
- *Sociale*
- *Sostenibilità ambientale*

Governance

Sistema di governo

L'assemblea dei soci è l'organo sovrano per le decisioni da prendere in cooperativa. Per una gestione più rapida di pratiche di routine il CDA ha una sua autonomia e delibera su varie materie in coerenza con quanto definito all'interno dello statuto. La Vice Presidente gestisce il coordinamento educativo mentre il presidente ha la delega al coordinamento tecnico. Insieme la parte educativa e quella imprenditoriale coordinano i vari rami d'azienda per raggiungere gli obiettivi sociorabilitativi ed educativi con l'obiettivo necessario di essere anche sostenibili economicamente. Con il contributo fondamentale dell'amministrazione vengono quindi gestite le varie attività facenti capo ai diversi settori che ricordiamo: "Le Botteghe di Eta Beta" con "FARE#TAG", "SERVITO" e "La Borsa di Bo"; "ETA-20"; "Viva.io"; "Lavanda e Lavabo"; "AlfaBeta"; "EtaBetaBio" e "Cucina Economica".

Organigramma



Certificazioni, modelli, e qualifiche della cooperative (Qualità, Sa8000, Rating di legalità, Sistema organizzativo 231...)

Responsabilità e composizione del sistema di governo

Il CDA ha durata triennale ed è stato eletto in data 31 maggio 2019. Ha quattro componenti:

- Presidente, Joan Crous Ramio, socio lavoratore, con delega al coordinamento tecnico;
- Vice Presidente, M.Giovanna Bubbico, socio lavoratore, con delega al coordinamento educativo;
- Consigliere, Mara Casarini, socio lavoratore, con delega alla sicurezza;

- Consigliere, Fatma Pizzirani, in rappresentanza del socio sovventore.

il CDA si è riunito 6 volte:

24/02/2021 con il seguente ordine del giorno:

- 1) Aggiornamento attività: Avvio gestione Salus Space, Mascherina Eta 20
- 2) Adesione alla Confederazione Cooperative Italiane per il tramite della Confcooperative Unione Metropolitana di Bologna
- 3) Varie ed eventuali

29/03/2021 con il seguente ordine del giorno:

- 1) Lettura ed approvazione del Bilancio Consuntivo e del Bilancio Sociale al 31/12/2020
- 2) Convocazione Assemblea dei Soci
- 3) Varie ed eventuali

26/05/2021 con il seguente ordine del giorno:

- 1) Lettura ed approvazione del Bilancio Consuntivo e del Bilancio Sociale al 31/12/2020
- 2) Convocazione Assemblea dei Soci
- 3) Varie ed eventuali

29/06/2021 con il seguente ordine del giorno:

- 1) Andamento attività
- 2) Varie ed eventuali

21/09/2021 con il seguente ordine del giorno:

- 1) Esame del Controllo di gestione al 30/06/2021
- 2) Esame andamento attività generale
- 3) Ammissione soci
- 4) Varie ed eventuali

11/11/2021 con il seguente ordine del giorno:

- 1) Andamento gestionale al 30/09/2021
- 2) Proiezione di chiusura al 31/12/2021
- 3) Assegnazione del potere di Via Fantoni
- 4) Proiezione di andamento per il 2022
- 5) Dimissione socia
- 6) Varie ed eventuali

Responsabilità e composizione del sistema di governo

Nominativo	Carica ricoperta	Data prima nomina	Periodo in carica
Joan Crous Ramio	Presidente	10-11-2006	6 mandati
M. Giovanna Bubbico	Vice Presidente	10-11-2006	6 mandati
Fatma Pizzirani	Consigliera	09-09-2016	2 mandati
Mara Casarini	Consigliera	31-05-2019	1 mandato

Focus su presidente e membri del CDA

Presidente e legale rappresentante in carica

Nome e Cognome del Presidente

Joan Crous Ramio

Durata Mandato (Anni)

3

Numero mandati del Presidente

6

Consiglio di amministrazione

N.° componenti persone fisiche

4

Maschi

1

Totale Maschi

%25.00

Femmine

3

Totale Femmine

%75.00

da 41 a 60 anni

3

Totale da 41 a 60 anni

%75.00

oltre 60 anni

1

Totale oltre 60 anni

%25.00

Nazionalità italiana

3

Totale Nazionalità italiana

%75.00

Nazionalità Europea (non italiana)

1

Nazionalità Europea (non italiana)

%25.00

Partecipazione

Vita associativa

La vita associativa, oltre ai canonici incontri assembleari per deliberare sulle materie in capo ai soci, è basata su incontri quotidiani lavorativi e di socializzazione: in aggiunta alle riunioni giornaliere per la definizione delle attività vi è anche la possibilità di condividere il momento del pranzo per rafforzare le relazioni e vivere gli spazi della cooperativa in comunità. Con i soci inoltre vengono periodicamente realizzati incontri con professionisti esterni di formazione per far sì che i servizi vengano erogati con un costante aggiornamento delle competenze.

Numero aventi diritto di voto

17

N. di assemblee svolte nel periodo di rendicontazione

2

Partecipazione dei soci alle assemblee

Mapa degli Stakeholder

Mapa degli Stakeholder

La natura multistakeholder è uno degli elementi che caratterizza la cooperativa. Tale peculiarità fa sì che l'attività sia influenzata e influenzi una pluralità di persone, ciascuna con bisogni, diritti e preferenze diversi. Pensare ai portatori di interesse è necessario per indirizzare le attività della cooperativa.

I PORTATORI INTERNI sono i nostri soci e i lavoratori, le persone coinvolte direttamente, capaci di influenzare i processi decisionali o l'andamento delle attività

I PORTATORI ESTERNI alla cooperativa sono coloro a cui ci rivolgiamo: la collettività di adulti, minori o bambini o, ancora, le persone inviate dal Sistema Sanitario Nazionale, dai Servizi Sociali Territoriali, dalla Scuola, Università, Associazionismo, Cooperazione, Mondo Imprenditoriale.

Istituzioni ed enti pubblici

AZIENDA USL di Bologna • Servizio Dipendenze Patologiche • DSM-Centri di Salute Mentale

AZIENDA SERVIZI ALLA PERSONA di Bologna: Minori stranieri non accompagnati

COMUNE DI BOLOGNA :

- Settore scuola, La Borsa di Bo
- Salus Space
- UEPE, Messa alla prova
- Quartiere San Donato San Vitale, aggiudicazione gare per la riqualificazione delle periferie in zona Roveri per la realizzazione del Corridoio Eco Ciclo Ortivo e l'area Pilastrò/Fantoni per la creazione di auto imprenditoria e/o assunzione, dialogo iniziato in prospettiva per il 2021
- Quartiere Navile, aggiudicazione del mercato nell'area Ex Dazio di Corticella

UNIBO, rapporto sancito da convenzione, in particolare per le seguenti attività:

DISTAL (Dip. Scienze e Tecnologie Agrarie) per il settore agricolo - EtaBetaBio -

SCIENZE DELLA FORMAZIONE per l'educazione all'aperto - Borsa di Bo -

DISCI (Dip. Storia Culture e Civiltà) per la cultura alimentare - Cucina Eco-Nomica -

DIMEC (Dip. di Ingegneria Civile, Chimica, Ambientale e dei Materiali) per le mascherine lavabili

Terzo settore e reti

CADIAL: supporto strategico per la gestione delle attività durante la crisi pandemica, Lavabo, la borsa di Bo

Acli Provinciali di Bologna APS, Aquaponic Design, Cantieri Meticci, Cefal Emilia Romagna, IRS Istituto per la Ricerca Sociale per Salus Space

FONCOOP: bando per la formazione interna in cooperativa

CATIS e MOBO: AlfaBeta, collaborazione per la sanificazione delle ambulanze e locali

OWAY: lavorazione del vetro di recupero, consulente riguardo le aromatiche, cliente per il servizio di lavaggio delle mascherine

CIDAS: minori stranieri non accompagnati

DOLCE: attività per la sanificazione dei pulmini, Lavanda, La borsa di Bo

SLOW FOOD • Capofila ATI per Mercato del Novale

CSAPSA Bologna: ATI BANDO AUSL

CONSORZIO CEIS, KAMELOT, INDACO

Aziende

CAMST • La Borsa di BO

MAX POGGI CUCINA: #divertitiacasatua

Chef XAVIER SAGRISTÀ e Maître TONI GEREZ, RistoranteCastell Peralada, MARIKA GROEN, Kojiology;FINA PUIGDEVALL Pirenei

/ VIVIANA VARESE: eventi allo spazio Battirame

JULIENNE CUCINA: formazione in ambito ristorativo

Gico Systems: tecnologie di sanificazione

È così: produzione detergenti a basso impatto ambientale
 Eventi OWAY • Botteghe e Corridoio Ciclo ortivo
 RANDI GROUP • Botteghe
 MORENO • Botteghe e Auto
 ELECTROLUX ZANUSSI • La cucina Eco-Nomica
 ATTILA GIARDINERIA • Spazio Battirame e Corridoio
 CA' DE CESARI • Mercato del Novale
 12 PRODUTTORI AGROALIMENTARI • Mercati
 Tecnopolo di Mirandola: certificazione mascherine
 PRETTY soc. coop. e PEGASO s.p.a.: produzione mascherine lavabili

Immagine

ISTITUZIONI ED ENTI PUBBLICI

AZIENDA USL di Bologna • Servizio Dipendenze Patologiche • Centri di Salute Mentale
AZIENDA SERVIZI ALLA PERSONA di Bologna: Minori stranieri non accompagnati
 Settore scuola, Comune di Bologna: La Borsa di Bo
Comune di Bologna:
UEPE: Messa alla prova
Quartiere San Donato San Vitale: aggiudicazione gare per la riqualificazione delle periferie in zona Roveri per la realizzazione del Corridoio Eco Ciclo Ortivo e l'area Pilastro/Fantoni per la creazione di auto imprenditoria e/o assunzione, dialogo iniziato in prospettiva per il 2021
Quartiere Navile: aggiudicazione del mercato nell'area Ex Dazio di Corticella
Acli Provinciali di Bologna APS, Aquaponic Design, Cantieri Mettici, Cefal Emilia Romagna, IRS Istituto per la Ricerca Sociale, Istituto Don Serra Zanetti: Salus Space
UNIBO: studi per la certificazione delle mascherine lavabili, dip. di Ingegneria Civile, Chimica, Ambientale e dei Materiali, dip. DIMEC, Scienze Agrarie per gli orti
 Tecnopolo di Mirandola: certificazione mascherine

TERZO SETTORE E RETI

CADIAL: supporto strategico per la gestione delle attività durante la crisi pandemica, Lavabo, la borsa di Bo
FONCOOP: bando per la formazione interna in cooperativa
CATIS e MOBO: AlfaBeta, collaborazione per la sanificazione delle ambulanze e locali
OWAY: lavorazione del vetro di recupero, consulente riguardo le aromatiche, cliente per il servizio di lavaggio delle mascherine
CIDAS: minori stranieri non accompagnati
DOLCE: attività per la sanificazione dei pulmini, Lavanda, La borsa di Bo
SLOW FOOD • Capofila ATI per Mercato del Novale
CSAPSA Bologna: ATI BANDO AUSL
CONSORZIO CEIS, KAMELOT, INDACO

AZIENDE PARTNER

CAMST • La Borsa di BO
MAX POGGI CUCINA: #divertiticasatua
 Chef **XAVIER SAGRISTÀ** e Maitre **TONI GEREZ**, Ristorante Castell Peralada, **MARIKA GROEN**, Kojiology **FINA PUIGDEVALL**
 Pirenei / **VIVIANA VARESE:** eventi allo spazio Battirame
JULIENNE CUCINA: formazione in ambito ristorativo
Gico Systems: tecnologie di sanificazione
 È così: produzione detergenti a basso impatto ambientale
 Eventi **OWAY** • Botteghe e Corridoio Ciclo ortivo
RANDI GROUP • Botteghe **MORENO** • Botteghe e Auto
ELECTROLUX ZANUSSI • La cucina Eco-Nomica
ATTILA GIARDINERIA • Spazio Battirame e Corridoio
CA' DE CESARI • Mercato del Novale
12 PRODUTTORI AGROALIMENTARI • Mercati
PRETTY soc. coop. e PEGASO s.p.a.: produzione mascherine lavabili

Sociale: Persone, Obiettivi e Attività

Sviluppo e valorizzazione dei soci

Vantaggi di essere socio

Pur essendo di diritto cooperativa a mutualità prevalente stiamo lavorando per diventare cooperativa a mutualità prevalente anche di fatto. I soci partecipano attivamente alle assemblee e al processo decisionale nelle scelte strategiche per la cooperativa.

Numero e Tipologia soci

Soci ordinari	17
Soci sovventori	1

Focus Tipologia Soci

Soci lavoratori

17

Soci svantaggiati

8

Soci persone giuridiche

1

Focus Soci persone fisiche

Genere	Maschi	7	%41
	Femmine	10	%59

Totale
17.00

Età			
fino a 40 anni		8	%47.06
Dai 41 ai 60 anni		8	%47.06
Oltre 60 anni		1	%5.88

Totale
17.00

Nazionalità			
Nazionalità italiana		16	%94.12
Nazionalità Europea non italiana		1	%5.88

Totale
17.00

Studi			
Laurea		5	%29.41
Scuola media superiore		6	%35.29
Scuola media inferiore		6	%35.29

Totale
17.00

Soci svantaggiati per tipologia svantaggio, genere, età, titolo di studio, nazionalità

Detenuti ed ex detenuti Maschi	Detenuti ed ex detenuti Femmine	Totale	Percentuale	Percentuale
0	0		Maschi	Femmine
			% 0.00	% 0.00

Disabili fisici Maschi	Disabili fisici Femmine	Totale	Percentuale Maschi	Percentuale Femmine
0	0		% 0.00	% 0.00
Disabili psichici e sensoriali Maschi	Disabili psichici e sensoriali Femmine	Totale	Percentuale Maschi	Percentuale Femmine
0	0		% 0.00	% 0.00
Minori Maschi	Minori Femmine	Totale	Percentuale Maschi	Percentuale Femmine
0	0		% 0.00	% 0.00
Pazienti psichiatrici Maschi	Pazienti psichiatrici Femmine	Totale	Percentuale Maschi	Percentuale Femmine
0	1	1.00	% 0.00	% 100.00
Tossicodipendenti / Alcolisti Maschi	Tossicodipendenti / Alcolisti Femmine	Totale	Percentuale Maschi	Percentuale Femmine
2	4	6.00	% 33.33	% 66.67

fino a 40 anni	Dai 41 ai 60 anni	oltre i 60 anni
3	4	0
%42.86	%57.14	%0.00

Totale
7.00

Nazionalità italiana	Europea non italiana	Extraeuropea
7	0	0
%100.00	%0.00	%0.00

Totale
7.00

Laurea	Scuola media inferiore	Scuola media superiore	Scuola elementare	Nessun titolo
1	3	3	0	0
%14.29	%42.86	%42.86	%0.00	%0.00

Totale
7.00

da 0 a 5 anni	da 6 a 10 anni	da 11 a 20 anni	oltre 20 anni
12	1	4	0
%70.59	%5.88	%23.53	%0.00

Totale
17.00

Occupazione: sviluppo e valorizzazione dei lavoratori

Politiche del lavoro e salute e sicurezza, contratti di lavoro applicati

Il contratto di lavoro applicato è quello delle Cooperative Sociali.

In riferimento alle politiche del lavoro in materia di salute e sicurezza si lavora in stretta sinergia con il socio sovventore, CADIAI, con il ramo d'azienda SAFE.

Welfare aziendale

La cooperativa ha scelto di effettuare contratti di lavoro part time per diversi motivi:

- garantire un equilibrio tra la vita lavorativa e vita privata

- attenzione alle fragilità di molti dipendenti che difficilmente reggerebbero un full-time

- dare occasioni di lavoro a più persone seguite dai servizi.

La Cooperativa offre il pranzo a dipendenti e tirocinanti, in particolare quelli impiegati nelle attività di cucina ed agricoltura, per diversi obiettivi:

- potenziare momenti di condivisione e convivialità tra lavoratori e tirocinanti/utenti

- supportare economicamente lavoratori e tirocinanti

- proporre una occasione formativa per gli utenti inseriti nella ristorazione che preparano il pranzo per tutti

Grazie a ETA-20 i nostri lavoratori hanno la possibilità di avere gratuitamente mascherine chirurgiche di ottima qualità

Numero Occupati

46

N. occupati svantaggiati

14

Occupati soci e non soci

occupati soci maschi	occupati soci femmine
7	10

Totale
17.00

occupati non soci maschi	occupati non soci femmine
20	9

Totale
29.00

occupati soci fino ai 40 anni	occupati soci da 41 a 60 anni	occupati soci oltre 60 anni
9	7	1

			Totale
			17.00
occupati NON soci fino ai 40 anni	occupati NON soci fino dai 40 ai 60 anni	occupati NON soci oltre i 60 anni	
18	11	0	

			Totale
			29.00
Occupati soci con Laurea	Occupati soci con Scuola media superiore	Occupati soci con Scuola media inferiore	
6	3	8	
Occupati soci con Scuola elementare	Occupati soci con Nessun titolo		
0	0		

			Totale
			17.00
Occupati NON soci con Laurea	Occupati NON soci con Scuola media superiore	Occupati NON soci con Scuola media inferiore	
5	11	13	
Occupati NON soci con Scuola elementare	Occupati NON soci con Nessun titolo		
0	0		

			Totale
			29.00
Occupati soci con Nazionalità Italiana	Occupati soci con Nazionalità Europea non italiana	Occupati soci con Nazionalità Extraeuropea	
16	1	0	

			Totale
			17.00
Occupati NON soci con Nazionalità Italiana	Occupati NON soci con Nazionalità Europea non italiana	Occupati NON soci con Nazionalità Extraeuropea	
18	8	3	

			Totale
			29.00

Volontari e tirocinanti (svantaggiati e non)

Volontari Svantaggiati	Volontari Svantaggiati	Volontari NON Svantaggiati	Volontari NON Svantaggiati
Maschi	Femmine	Maschi	Femmine
0	0	0	0
Totale svantaggiati		Totale non svantaggiati	
Tirocinanti Svantaggiati	Tirocinanti Svantaggiati	Tirocinanti NON Svantaggiati	Tirocinanti NON Svantaggiati
Maschi	Femmine	Maschi	Femmine
31	12	2	2
Totale svantaggiati		Totale non svantaggiati	
43.00		4.00	

Attività svolte dai volontari

Non abbiamo volontari in cooperativa.

Livelli di inquadramento

C1 (ex 4° livello)

Operaio specializzato Femmine

1

Totale

1.00

Occupati svantaggiati soci e non soci

Occupati svantaggiati soci Maschi

2

Occupati svantaggiati soci Femmine

5

Totale

7.00

Occupati svantaggiati non soci Maschi

5

Occupati svantaggiati non soci Femmine

1

Totale

6.00

fino a 40 anni

5

da 41 a 60 anni

8

oltre 60 anni

0

%38.46

%61.54

%0.00

Totale

13.00

Laurea	%7.69		
1			
Scuola media superiore	%38.46		
5			
Scuola media inferiore	%53.85		
7			
Scuola elementare	%0.00		
0			
Nessun titolo	%0.00		
0			
			Totale
			13.00
<hr/>			
Nazionalità italiana	Europea non italiana	Extraeuropea	
13	0	0	
%100.00	%0.00	%0.00	
			Totale
			13.00
<hr/>			
Detenuti ed ex detenuti Tirocinio	Detenuti ed ex detenuti Contratto	Detenuti ed ex detenuti Altro	
1	0	0	
			Totale
			1.00
<hr/>			
Disabili fisici Tirocinio	Disabili fisici Contratto	Disabili fisici Altro	
1	0	0	
			Totale
			1.00
<hr/>			
Disabili, psichici e sensoriali Tirocinio	Disabili, psichici e sensoriali Contratto	Disabili, psichici e sensoriali Altro	
2	0	0	
			Totale
			2.00
<hr/>			
Minori (fino a 18 anni) Tirocinio	Minori (fino a 18 anni) Contratto	Minori (fino a 18 anni) Altro	
0	0	0	
			Totale
			0.00
<hr/>			
Pazienti psichiatrici Tirocinio	Pazienti psichiatrici Contratto	Pazienti psichiatrici Altro	
14	4	0	
			Totale
			18.00

Tossicodipendenti/ Alcolisti (dipendenze patologiche) Tirocinio	Tossicodipendenti/ Alcolisti (dipendenze patologiche) Contratto	Tossicodipendenti/ Alcolisti (dipendenze patologiche) Altro
17	10	0
		Totale
		27.00
		Totale
		49.00

Tipologia di contratti di lavoro applicati

Nome contratto

I lavoratori sono trattati secondo il CCNL delle Cooperative Sociali.

Dipendenti a tempo indeterminato e a tempo pieno	% 4.17
2	
Dipendenti a tempo indeterminato e a part time	% 47.92
23	
Dipendenti a tempo determinato e a tempo pieno	% 0.00
0	
Dipendenti a tempo determinato e a part time	% 43.75
21	
Collaboratori continuative	% 0.00
0	
Lavoratori autonomi	% 4.17
2	
Altre tipologie di contratto	% 0.00
0	
Totale	
48.00	

Struttura dei compensi, delle retribuzioni, delle indennità erogate

Organo di amministrazione e controllo

Retribuzione annua lorda minima	Retribuzione annua lorda massima	Rapporto
16460.73	33901.79	2.06

Nominativo Joan Crous Ramio	Tipologia indennità di carica	Importo 0
Nominativo Maria Giovanna Bubbico	Tipologia indennità di carica	Importo 0
Nominativo Fatma Pizzirani	Tipologia indennità di carica	Importo 0
Nominativo Mara Casarini	Tipologia indennità di carica	Importo 0

Dirigenti

Volontari

Importo dei rimborsi complessivi annuali
0

Numero volontari che hanno usufruito del rimborso
0

Turnover

Entrati nell'anno di rendicontazione (A) (Tutte le assunzioni avvenute al 31/12)	Usciti nell'anno di rendicontazione (B) (Tutte le cessazioni, dimissioni, licenziamenti, pensionamenti, ecc.. avvenute al 31/12)	Organico medio al 31/12 (C)
19	11	34

Rapporto % turnover
%88

Malattia e infortuni

In data 21/12/2021 una nostra dipendente ha subito un lieve infortunio a un dito della mano durante la sua regolare attività lavorativa all'interno del nostro vivaio presso la sede aziendale.

Abbiamo seguito l'iter previsto dalla legge competente in materia, denunciando quanto accaduto all'INAIL e trasmettendo all'Istituto assicuratore - tramite il medico competente - la diagnosi ed il numero dei giorni di inabilità temporanea assoluta al lavoro .

N. malattie e infortuni e incidenza

N. infortuni professionali
1

N. malattie professionali
0

Totale
1.00

Formazione

Tipologia e ambiti corsi di formazione

Abbiamo effettuato corsi di formazione/aggiornamento in materia di sicurezza sul lavoro in collaborazione con la Cooperativa

CADIAI, nello specifico con il ramo d'azienda CADIAI SAFE.

Abbiamo inoltre effettuato corsi di formazione del personale in relazione al nuovo intervento di FARE#TAG, nei seguenti ambiti:

- la gestione delle problematiche adolescenziali in ambito laboratoriale
- il digitale e FABLAB
- approfondimento delle tecniche di falegnameria
- approfondimento in ambito ristorativo culinario

Tipologia e ambiti corsi di formazione

Ambito formativo

Salute e sicurezza

Tipologia corsi di formazione e aggiornamento continuo (specifica)

FORMAZIONE GENERALE LAVORATORI

Breve descrizione (facoltativo)

CONCETTI DI RISCHIO, DANNO PREVENZIONE, PROTEZIONE, ORGANIZZAZIONE DELLA PREVENZIONE AZIENDALE, DIRITTI, DOVERI E SANZIONI PER I VARI SOGGETTI AZIENDALI, ORGANI DI VIGILANZA, CONTROLLO E ASSISTENZA.

n. ore di formazione

4

n. lavoratori formati

1

Ambito formativo

Educativo

Tipologia corsi di formazione e aggiornamento continuo (specifica)

TECNICHE LABORATORIALI E ANIMAZIONE EDUCATIVA PER RAGAZZI VULNERABILI

n. ore di formazione

20

n. lavoratori formati

4

Ambito formativo

Altro

Tipologia corsi di formazione e aggiornamento continuo (specifica)

STAMPANTI E SCANNER 3D - INSTALLAZIONE E CONFIGURAZIONE

Altro Ambito formativo: Specificare
INFORMATICO

n. ore di formazione

20

n. lavoratori formati

4

Ambito formativo

Altro

Tipologia corsi di formazione e aggiornamento continuo (specifica)

FALEGNAMERIA

Altro Ambito formativo: Specificare
FALEGNAMERIA

n. ore di formazione

70

n. lavoratori formati

8

Ambito formativo

Altro

Tipologia corsi di formazione e aggiornamento continuo (specifica)

CUCINA

Altro Ambito formativo: Specificare
CUCINA

n. ore di formazione

70

n. lavoratori formati

5

Ore medie di formazione per addetto

Feedback ricevuti dai partecipanti

Qualità dei servizi

Attività e qualità di servizi

Descrizione

Le nostre attività vengono gestite in stretta sinergia con la p.a. in un rapporto che prosegue da diversi anni con risultati che hanno consentito di fare accrescere il numero degli utenti e le attività della cooperativa.

Attività presidiate ex attività di interesse generale art. 2 del decreto legislativo n. 112/2017

a) interventi e servizi sociali ai sensi dell'articolo 1, commi 1 e 2, della legge 8 novembre 2000, n. 328, e successive modificazioni, e interventi, servizi e prestazioni di cui alla legge 5 febbraio 1992, n. 104, e alla legge 22 giugno 2016, n. 112, e successive modificazioni; c) prestazioni socio-sanitarie di cui al decreto del Presidente del Consiglio dei ministri 14 febbraio 2001, pubblicato nella Gazzetta Ufficiale n. 129 del 6 giugno 2001, e successive modificazioni; d) educazione, istruzione e formazione professionale, ai sensi della legge 28 marzo 2003, n. 53, e successive modificazioni, nonché le attività culturali di interesse sociale con finalità educativa; g) formazione universitaria e post-universitaria; s) agricoltura sociale, ai sensi dell'articolo 2 della legge 18 agosto 2015, n. 141, e successive modificazioni; z) riqualificazione di beni pubblici inutilizzati o di beni confiscati alla criminalità organizzata.

Carattere distintivo nella gestione dei servizi

Utenti per tipologia di servizio

Tipologia Servizio

Interventi e servizi educativo-assistenziali e territoriali e per l'inserimento lavorativo

n. utenti n. utenti diretti

diretti E' stata accolta una utente portatrice di handicap in collaborazione con l'AUSL Bologna.
1

Tipologia Servizio

Interventi e servizi educativo-assistenziali e territoriali e per l'inserimento lavorativo

n. utenti n. utenti diretti

diretti Sono stati accolti 14 utenti in collaborazione con il SERDP dell'AUSL Bologna.
14

Tipologia Servizio

Interventi e servizi educativo-assistenziali e territoriali e per l'inserimento lavorativo

n. utenti n. utenti diretti

diretti Sono stati accolti 14 utenti in collaborazione con il CSM dell'Ausl Bologna.
14

Tipologia Servizio

Interventi e servizi educativo-assistenziali e territoriali e per l'inserimento lavorativo

n. utenti n. utenti diretti

diretti Sono stati accolti 6 utenti in collaborazione con i Servizi Sociali Territoriali del Comune di Bologna.
6

Tipologia Servizio

Interventi e servizi educativo-assistenziali e territoriali e per l'inserimento lavorativo

n. utenti n. utenti diretti

diretti Sono stati accolti 18 MSNA ospiti in comunità residenziali nel Comune di Bologna.
18

Utenti per tipologia di servizio

Percorsi di inserimento lavorativo

Descrivere brevemente come si realizzano i progetti di inserimento personalizzati

Obiettivo principale della cooperativa è creare le condizioni che permettono un miglioramento della qualità della vita delle persone attraverso l'attività lavorativa.

Inserimento lavorativo di persone svantaggiate, modalità di assunzione:

Il rapporto lavorativo si sviluppa partendo dal tirocinio formativo erogato dall'ente inviante - Servizio pubblico ed Enti privati. I tirocini possono avere carattere socializzante o di formazione al lavoro.

Metodologicamente si prevedono tre approcci che possono coincidere con tre step del percorso:

1. Osservazione:
con una attività lavorativa blanda che mette in luce caratteristiche ed attitudini della persona, inserita in un settore specifico, deciso in accordo con l'utente, l'inviante e il referente Eta Beta.
2. Sperimentazione in situazione:
fase lavorativa vera e propria nella quale la persona si sperimenta dal punto di vista produttivo e relazionale.
3. Nel caso si creino le condizioni favorevoli, la persona viene assunta a tempo determinato e successivamente a tempo indeterminato. Quest'ultima fase è resa possibile in base alle caratteristiche del soggetto e compatibilmente con la sostenibilità economica del ramo d'azienda.

Tutti i dipendenti di tipo B sono assunti con contratto part-time dalle 15 alle 25 ore.

N. percorsi di inserimento in corso al 31/12	43
di cui attivati nell'anno in corso	31
N. operatori dedicati all'inserimento lavorativo al 31 /12	14

Unità operative Cooperative Tip. B

Impatti dell'attività

Ricadute sull'occupazione territoriale

- 1 Operaio A2 Part Time 78.95%
- 13 Operaio B1 Part Time 39.47%
- 16 Operaio B1 part-time 65.79%
- 1 Operaio B1 part-time 78.95%
- 1 Vivaista D1 Part Time 78.95%
- 1 Educatrice D2 Part Time 63,13%
- 4 Maestro d'arte D1 Part Time 65.79%
- 1 Operaio specializzato C1 full time
- 1 Operaio specializzato C1 part time 65.79%
- 1 Educatrice D2 Part Time 52.63%
- 1 Amministrazione D2 65.79%
- 1 Impiegata E1 Full Time
- 1 Dirigente F2 part time 65.79%

Andamento occupati nei 3 anni

Media occupati del periodo di rendicontazione	Media occupati (anno -1)	Media occupati (anno -2)
33.60	26.77	25.95

Andamento occupati Svantaggiati nei 3 anni

Media occupati del periodo di rendicontazione

Media occupati (anno -1)
0

Media occupati (anno -2)
0

13.6

Rapporto con la collettività

È stato un anno di ripresa dopo le difficoltà del 2020 dovute alla pandemia: abbiamo potuto incrementare la nostra impostazione che vuole coniugare la mission di occupabilità dei soci alla volontà di fornire servizi alla collettività attraverso proposte culturali, etiche, di salute ambientale e della persona.

Accogliamo la cittadinanza in Battirame attraverso eventi culturali e culinari, e con la vendita diretta di ortofrutta e piante. A questo proposito, nell'estate 2021 ha preso vita il progetto "Battirame 11", che ha previsto l'allestimento di un ristorante presso la nostra sede di Via del Battirame, in collaborazione con lo chef Max Poggi (Ingrediente Italia), Camera con Vista Bistrot e la cantina Umberto Cesari di Castel San Pietro Terme, nell'ambito di un progetto di rigenerazione delle periferie agricole, valorizzazione dei prodotti del nostro territorio, integrazione sociale e creazione di opportunità lavorative per i giovani.

Sempre dall'estate 2021, abbiamo partecipato alla rassegna di eventi culturali "Overnight-Oltre il Giardino": in collaborazione con lo chef Max Poggi abbiamo allestito uno stand di Street Food ed accompagnato le 13 serate dell'evento con i prodotti dei nostri orti.

Una delle più grandi novità del 2021 riguarda il progetto europeo **Salus Space**, coordinato dal Comune di Bologna e gestito da una Associazione Temporanea di Scopo costituita da sei soggetti del Terzo settore: Eta Beta cooperativa sociale (in qualità di capofila), Acli Provinciali di Bologna APS, Aquaponic Design, Cantieri Meticci, Cefal Emilia Romagna, IRS Istituto per la Ricerca Sociale.

Si tratta del recupero dell'area abbandonata dove un tempo sorgeva la clinica privata Villa Salus, e la sua trasformazione in un centro multifunzionale con abitazioni, laboratori artistici e artigianali, un centro studi, un emporio, un mercato contadino settimanale, orti, una locanda e soprattutto una comunità.

Obiettivo è sperimentare uno spazio di convivenza e gestione collaborativa sostenibile in cui la inclusione sociale di migranti e rifugiati si coniuga con una visione di welfare interculturale e di cittadinanza attiva in grado di superare la logica assistenziale per categoria. In questo contesto ogni realtà dell'ATS condivide i propri saperi e le proprie esperienze, in una cogestione che mette al centro l'idea di collaborazione.

Altre attività della Cooperativa verso l'esterno sono: la Lavanda, i mercati, la Borsa di Bo, Servito, AlfaBeta, ETA-20.

Iniziative e progetti realizzati sul territorio e/o con la collettività

Ambito attività svolta Culturale	Tipologia attività svolta Progetti/eventi	Denominazione attività e/o progetto Overnight - Oltre il Giardino
Numero di Stakeholder coinvolti 500	Tipologia di stakeholder 'collettività' utenti, quartiere, città	
Ambito attività svolta Culturale	Tipologia attività svolta Progetti/eventi	Denominazione attività e/o progetto Battirame 11
Numero di Stakeholder coinvolti 500	Tipologia di stakeholder 'collettività' utenti, città	
Ambito attività svolta Sociale	Tipologia attività svolta Progetti	Denominazione attività e/o progetto Salus Space
Numero di Stakeholder coinvolti 500	Tipologia di stakeholder 'collettività' utenti, città, comunità, associazioni	

Rapporto con la Pubblica Amministrazione

I rapporti con la P.A. sono molto stretti, sanciti da convenzioni e contratti:

- con l'Azienda USL di Bologna (SERDP) per il SERVIZIO DI ACCOMPAGNAMENTO E REINSERIMENTO IN AMBITO LAVORATIVO ALL'INTERNO DI UN CONTESTO LABORATORIALE ARTISTICO – ARTIGIANALE;
- Con Azienda USL Dipartimento di Salute mentale per i Lotti 1 e 2 del CSM e del SerDP per la COPROGETTAZIONE E LA

COGESTIONE DI PROGETTI TERAPEUTICO RIABILITATIVI PERSONALIZZATI (PTRP) CON BUDGET DI SALUTE (BDS);

- Con il Quartiere S. Donato S. Vitale, Comune di Bologna per il Lotto 8: “CORRIDOIO CICLO-ECO-ORTIVO DI VIA DELLE BISCIE. GARA PER L’AFFIDAMENTO DEL SERVIZIO DI GESTIONE ED USO DEI TERRENI E RELATIVI SERVIZI;
- Con il Quartiere Navile, Comune di Bologna PER LA GESTIONE DI UN MERCATO CONTADINO NELL’AREA EX DAZIO DI CORTICELLA. Eta Beta ha partecipato in ATI con Slow Food condotta di Bologna e con Scalpellini Azienda Agricola;
- Con Quartiere S. Vitale S. Donato, Comune di Bologna per PROGRAMMA STRAORDINARIO DI INTERVENTO PER LA RIQUALIFICAZIONE URBANA E LA SICUREZZA DELLE PERIFERIE LOTTO 11: GARA PER L’AFFIDAMENTO DI SERVIZI DI MEDIAZIONE DI COMUNITÀ, SVILUPPO IMPRENDITORIA SOCIALE E/O INSERIMENTI LAVORATIVE IMPLEMENTAZIONE AGENZIA LOCALE DI SVILUPPO PILASTRO DISTRETTO NORD EST. La cooperativa ha partecipato insieme alle cooperative Cadiai e Cidas;
- Con ASP attraverso una gara indetta da Cidas coop. per L’AFFIDAMENTO DI CORSI DI FORMAZIONE BREVE LABORATORIALE NELL’AMBITO DI LAVORAZIONI ARTIGIANALI QUALI LA LAVORAZIONE DEL LEGNO, DEL VETRO, LA CURA DEL VERDE E RISTORAZIONE RIVOLTI A MINORI STRANIERI NON ACCOMPAGNATI AD ALTA VULNERABILITÀ.
- Con Quartiere S. Donato S. Vitale, Comune di Bologna per la concessione in uso dei locali della casa Fantoni (Podere Ludovico) sita a Bologna in Via Fantoni 47, costituente patrimonio indisponibile del Comune. Convenzione nell’ambito del Progetto PAESAGGIO PILASTRO, per l’affidamento dei servizi di cui al Lotto 11 “SERVIZI DI MEDIAZIONE DI COMUNITA’, SVILUPPO IMPRENDITORIA SOCIALE E/O INSERIMENTI LAVORATIVI E IMPLEMENTAZIONE DELL’AGENZIA LOCALE DI SVILUPPO PILASTRO/DISTRETTO NORD-EST”.
- Con il Comune di Bologna per la gestione in ATS di Salus Space, nell’ambito del progetto europeo che ha vinto il primo bando del programma UIA (Urban Innovative Actions).

Impatti ambientali

Le attività con un significativo impatto ambientale sono:

- ETA20 con la proposta di mascherine lavabili per la riduzione dei rifiuti e dell’usa e getta
- Lavanda per l’utilizzo di pannolini lavabili
- Alfabetà con l’utilizzo di prodotti a basso impatto ambientale
- Salus Space con la partecipazione alla creazione di una comunità Zero Waste
- La Borsa di Bo e le botteghe con l’utilizzo di materiali di recupero

Situazione Economico-Finanziaria

Attività e obiettivi economico-finanziari

Situazione economica, finanziaria e patrimoniale

Attivo patrimoniale , patrimonio proprio, utile di esercizio

Dati da Bilancio economico

Fatturato	€1.400.822,00
Attivo patrimoniale	€770.590,00
Patrimonio proprio	€89.932,00
Utile di esercizio	€23.687,00

valore della produzione

Valore della produzione anno di rendicontazione	Valore della produzione anno di rendicontazione (anno -1)	Valore della produzione anno di rendicontazione (anno -2)
1528159	1146255	728043

Composizione del valore della produzione

Composizione del Valore della produzione (derivazione dei ricavi)	Valore della produzione	Ripartizione % ricavi
Ricavi da Pubblica Amministrazione	499705	% 32.70
Ricavi da aziende profit	183140	% 11.98
Ricavi da organizzazioni del terzo settore e della cooperazione	441631	% 28.90
Ricavi da persone fisiche	388924	% 25.45
Donazioni (compreso 5 per mille)	14758	% 0.97
		Totale
		1'528'158.00

Fatturato per servizio (ex attività di interesse generale ex art. 2 del D.Lgs. 112/2017)

Tipologia Servizi	Fatturato
p) servizi finalizzati all'inserimento o al reinserimento nel mercato del lavoro dei lavoratori e delle persone di cui al comma 4	1290881
q) alloggio sociale, ai sensi del decreto del Ministero delle infrastrutture del 22 aprile 2008, e successive modificazioni, nonché ogni altra attività di carattere residenziale temporaneo diretta a soddisfare bisogni sociali, sanitari, culturali, formativi o lavorativi;	109941
Totale	1'400'822.00

RSI

Responsabilità Sociale e Ambientale

Buone pratiche

SDGs sui quali lavoriamo maggiormente:

1, No Poverty: il motivo per il quale la cooperativa è nata e continua a lavorare è offrire opportunità di lavoro soprattutto a soggetti svantaggiati che difficilmente troverebbero collocazione nel mondo del lavoro e giovani.

3, Good Health and Well Being: tutti i settori della cooperativa sono plasmati nell'ottica di offrire percorsi socioriabilitativi ed educativi per persone in carico al servizio pubblico. Anche come output dei nostri settori è possibile vedere impatto su salute e benessere, vediamo i principali:

-La Borsa di Bo propone attività con materiali naturali con giochi destrutturati che stimolano la creatività del bambino con un approccio che cambia radicalmente a livello relazionale e nell'utilizzo rispetto a giochi con un'attività già definita con positivi contributi pedagogici a riguardo;

- La mascherina Eta20 è stata concepita per tutelare la salute degli utilizzatori, il lavaggio delle mascherine è effettuato con la possibilità di restituire la mascherina utilizzata al precedente utilizzatore;

- I pannolini lavabili limitano l'utilizzo di creme per la prevenzione degli arrossamenti;

- I mercati e la cucina promuovono l'utilizzo di prodotti biologici e prevalentemente vegetariani;

-Il nostro settore AlfaBeta lavorano per garantire ambienti e mezzi di lavoro, soprattutto sanitari, sempre puliti e sicuri.

4, Quality Education

-I nostri percorsi educativi sono rivolti ad una sempre più eterogeneo bacino d'utenza;

-diversi sono i tirocini curriculari svolti in cooperativa, prevalentemente da studenti dell'Università degli Studi di Bologna, in vari ambiti;

-La Borsa di Bo ha un valore pedagogico innovativo importante.

5, Decent work and economic growth

-Il nostro agire è mosso nella direzione di garantire a quanti più soggetti possibile posizioni di lavoro che consentano di vivere con un tenore di vita dignitoso;

-Le nostre attività sono un importante contributo per lo sviluppo del territorio bolognese e non solo.

11, Sustainable Cities and communities

-L'area del corridoio ciclo ortivo è stata realizzata su una zona abbandonata a lungo;

-In Salus Space l'obiettivo è di andare nella direzione di una comunità a rifiuti zero, basata sui principi dell'economia circolare, in un contesto altamente innovativo che definisce una good case practice a livello europeo;

-lo Spazio Battirame è un bene pubblico al quale la cooperativa ha dato una nuova utilità sociale.

12, Responsible consumption and production

-Molti dei nostri prodotti sono realizzati con beni di recupero;

-i mercati del Novale promuove l'acquisto di prodotti a Km 0;

-la mascherina vuole essere un mezzo per evitare di creare rifiuti non recuperabili.

17, Partnerships for the goals

La cooperativa per realizzare i propri obiettivi ha un numero di partner che cresce costantemente in modo tale di realizzare nella maniera più appropriata possibile i nostri obiettivi organizzativi.

Il 5% del costo al pubblico della mascherina viene donato ad Associazioni impegnate in progetti di sostenibilità sociale e ambientale.

Partnership, collaborazioni con altre organizzazioni

Tipologia Partner Pubblica amministrazione	Denominazione Partnership AZIENDA USL DI BOLOGNA	Tipologia Attività interventi socio-riabilitativi
Tipologia Partner Università	Denominazione Partnership UNIBO: Dip. Scienze agrarie e del territorio - Dipartimento di Ingegneria Civile, Chimica, Ambientale e dei Materiali - Dip di Storia Culture e Civiltà	Tipologia Attività attività di ricerca in ambito agricolo, di sanificazione e in ambito culturale
Tipologia Partner Cooperative	Denominazione Partnership CADIAI	Tipologia Attività Servizio di LAVABO e LAVANDA - La Borsa di Bo - FARE#TAG
Tipologia Partner Cooperative	Denominazione Partnership Dolce	Tipologia Attività Sanificazioni - La Borsa di Bo - Lavanda
Tipologia Partner Cooperative	Denominazione Partnership C.S.A.P.S.A.	Tipologia Attività Budget di Salute SerDP
Tipologia Partner Altro	Denominazione Partnership Consorzio Indaco	Tipologia Attività Budget di Salute CSM
Tipologia Partner Cooperative	Denominazione Partnership CIDAS	Tipologia Attività ATS Salus Space
Tipologia Partner Cooperative	Denominazione Partnership Open Group	Tipologia Attività ATS Salus Space
Tipologia Partner Organizzazioni profit	Denominazione Partnership Acli provinciali di Bologna ATS	Tipologia Attività ATS Salus Space
Tipologia Partner Altro	Denominazione Partnership Cantieri Meticci	Tipologia Attività ATS Salus Space
Tipologia Partner Organizzazioni profit	Denominazione Partnership Aquaponic Design	Tipologia Attività ATS Salus Space
Tipologia Partner Enti internazionali	Denominazione Partnership Cefal	Tipologia Attività ATS Salus Space
Tipologia Partner Enti di ricerca	Denominazione Partnership Istituto per la Ricerca Sociale - IRS	Tipologia Attività ATS Salus Space

Obiettivi Sviluppo Sostenibile SDGs

3. salute e benessere: assicurare la salute e il benessere per tutti e per tutte le età;; 8. lavoro dignitoso e crescita economica: incentivare una crescita economica duratura, inclusiva e sostenibile, un'occupazione piena e produttiva ed un lavoro dignitoso per tutti;; 1. sconfiggere la povertà: porre fine ad ogni forma di povertà nel mondo;; 9. imprese, innovazione e infrastrutture: costruire un'infrastruttura resiliente e promuovere l'innovazione ed una industrializzazione equa, responsabile e sostenibile;; 10. ridurre le disuguaglianze: ridurre l'ineguaglianza all'interno di e fra le nazioni;; 11. città e comunità sostenibili: rendere le città e gli insediamenti umani inclusivi, sicuri, duraturi e sostenibili;; 15. vita sulla terra: proteggere, ripristinare e favorire un uso sostenibile dell'ecosistema terrestre, gestire sostenibilmente le foreste, contrastare la desertificazione, arrestare e far retrocedere il degrado del terreno, e fermare la perdita di diversità biologica;; 2. sconfiggere la fame: porre fine alla fame, raggiungere la sicurezza alimentare, migliorare la nutrizione, promuovere un'agricoltura sostenibile;; 12. consumo e produzione responsabili: garantire modelli sostenibili di produzione e di consumo;; 17. partnership per gli obiettivi: rafforzare i mezzi di attuazione e rinnovare il partenariato mondiale per lo sviluppo sostenibile.

Politiche e strategie

1. Sconfiggere la povertà attraverso la creazione di opportunità lavorative;
- 2 e 12. Sconfiggere la fame e raggiungere una produzione responsabile attraverso un'agricoltura sostenibile locale e biologica;
3. Salute e benessere proponendo un ambiente lavorativo che accoglie contiene e supporta la persona e le sue fragilità individuando inoltre rami di attività in sintonia con le caratteristiche della persona, rispettando i suoi tempi e modi; individuando servizi etici e di attenzione all'ambiente per la collettività;
8. Lavoro dignitoso e crescita economica è l'obiettivo primario per tutti gli stakeholder interni, consapevoli dell'importanza del lavoro per la dignità della persona;
9. Imprese, innovazioni e infrastrutture: i progetti della cooperativa pongono un'attenzione fondamentale all'innovazione, sia nella proposta di servizi alla collettività, sia nella realizzazione delle infrastrutture. Ricordiamo le gare vinte per la riqualificazione degli spazi in zona Roveri e Pilastro, focalizzati prevalentemente in ambito agricolo;
10. Ridurre le disuguaglianze è alla base del nostro operato. la cooperativa accoglie persone in situazione di fragilità sociale economica e/o psichica. Interesse di Eta Beta è riuscire a ridurre la distanza tra queste persone e il resto della collettività, proponendo a quest'ultima servizi utili ed etici, così che le frange del sociale "fragile" divenga protagonista attivo e propositivo;
11. Città e Comunità attivi: Eta Beta, in quanto capofila di un'Associazione Temporanea di Scopo ha come obiettivo la gestione di Salus Space, luogo di accoglienza residenziale, culturale, sociale;
15. Vita sulla terra è tra le principali attenzioni della cooperativa; il corridoio eco-ciclo ortivo ne è l'attuazione più pregnante.

Coinvolgimento degli stakeholder

Attività di coinvolgimento degli stakeholder

1. Le diverse categorie di stakeholder:

- a) stakeholder interni: soci - lavoratori - utenti
 - b) stakeholder esterni: Amministrazione Pubblica, cittadinanza, realtà del terzo settore, Aziende profit
- tipo di relazione instaurato con ciascuna categoria (elenco stakeholder):

a) stakeholder interni

- soci: sono prevalentemente soci lavoratori, tranne il socio sovente (CADAI coop. soc. onlus)
- lavoratori: sono assunti con contratto nazionale delle coop sociali, prevalentemente part time
- utenti: sono inviati dal servizio pubblico e inseriti prevalentemente in tirocinio formativo

b) stakeholder esterni

- Azienda USL di Bologna - DSM e SerDP: convenzione biennale per servizi alla persona
- Università di Bologna: convenzione per attività di ricerca e di tipo culturale
- Comune di Bologna: convenzione settore sociale per la gestione del complesso Salus Space
- Convenzioni per progetti di riqualificazione della scuola (0-6 anni)
- Convenzione con il Quartiere S. Donato S. Vitale per la gestione degli spazi di via del Battirame 11
- Convenzione con il Quartiere S. Donato S. Vitale per la riqualificazione delle periferie con il Corridoio eco-ciclo ortivo
- Convenzione con il Quartiere S. Donato S. Vitale per la riqualificazione delle Periferie con corsi di formazione in ambito agricolo

- Convenzione con il Quartiere S.Stefano per la gestione dell'area pubblica di P.zza Carducci destinata al Mercato del Novale
- Convenzione con il Quartiere Navile per la gestione dell'area pubblica dell'ex Dazio, destinata al Mercato del Novale
- Consorzi Karabak: accordi per la fornitura del servizio Lavanda
- Consorzio Ceis: accordi per l'attivazione di percorsi educativi e formativi
- Catis: contratto di servizio di pulizia e sanificazione
- Cittadinanza: attivazione di eventi e di servizi

2. definire le politiche di coinvolgimento degli stakeholder

in particolare identificare le modalità e strumenti di coinvolgimento più idonei per ciascuna categoria per il confronto

a) stakeholder interni, soci - lavoratori - utenti

modalità “monodirezionali” di tipo informativo: diffusione del bilancio sociale, condivisione di canali social, creazione di materiale informativo cartaceo sulle diverse attività

azioni “bidirezionali”: vengono effettuati periodici focus group e momenti di verifica di gruppo che hanno caratteristiche diverse in base ai partecipanti;

azioni “collettive” in diversi periodi dell'anno. Si tratta prevalentemente di eventi destinati agli stakeholder interni che partecipano perciò anche a eventi destinati a stakeholder esterni.

b) stakeholder esterni

in generale per tutti, con caratteristiche ed obiettivi differenti, operiamo con le seguenti modalità:

modalità “monodirezionali” di tipo informativo: diffusione del bilancio sociale, condivisione di canali social, invio di materiale web attraverso posta elettronica, creazione e condivisione di materiale informativo cartaceo sulle diverse attività

azioni “bidirezionali”: in particolare con gli enti pubblici vengono effettuati periodici focus group e momenti di verifica di gruppo che hanno caratteristiche diverse in base ai partecipanti;

azioni “collettive” in diversi periodi dell'anno con eventi.

Numero, tipologia e modalità di coinvolgimento di stakeholder interni

Categoria	Tipologia di	Livello di Coinvolgimento	Modalità di coinvolgimento
Soci	relazione o rapporto Scambio mutualistico, Decisionale e di coinvolgimento, Integrazione e inserimento lavorativo	Specifico: confronto su un'attività specifica/settore specifico della cooperativa (es. politiche di welfare, inserimento lavorativo..), Generale: attività complessiva della cooperativa , Responsabilità sociale e bilancio sociale	Azioni “bidirezionali” (Es.: focus group gli stakeholder);, Azioni “collettive” (Es. eventi, giornate di sensibilizzazione), modalità “monodirezionali” di tipo informativo (Es.: diffusione del bilancio sociale a tutti gli stakeholder);
Lavoratori	relazione o rapporto Integrazione e inserimento lavorativo	Specifico: confronto su un'attività specifica/settore specifico della cooperativa (es. politiche di welfare, inserimento lavorativo..)	Azioni “bidirezionali” (Es.: focus group gli stakeholder);

Numero, tipologia e modalità di coinvolgimento di stakeholder esterni

Categoria Committenti	Tipologia di relazione o rapporto Co-progettazione	Livello di Coinvolgimento Specifico: confronto su un'attività specifica/settore specifico della cooperativa (es. politiche di welfare, inserimento lavorativo..)	Modalità di coinvolgimento Azioni “bidirezionali” (Es.: focus group gli stakeholder);
Categoria Utenti	Tipologia di relazione o rapporto Beneficiari servizi	Livello di Coinvolgimento Specifico: confronto su un'attività specifica/settore specifico della cooperativa (es. politiche di welfare, inserimento lavorativo..)	Modalità di coinvolgimento Modalità “monodirezionali” di tipo informativo (Es.: diffusione del bilancio sociale a tutti gli stakeholder);, Azioni “collettive” (Es. eventi, giornate di sensibilizzazione)
Categoria Associazioni	Tipologia di relazione o rapporto Co-progettazione	Livello di Coinvolgimento Specifico: confronto su un'attività specifica/settore specifico della cooperativa (es. politiche di welfare, inserimento lavorativo..)	Modalità di coinvolgimento Azioni “bidirezionali” (Es.: focus group gli stakeholder);

Innovazione

Cooperazione

Il valore cooperativo

Eta Beta diventa cooperativa sociale per coniugare l'expertise tecnico ed artistico acquisito con l'esperienza avuta come associazione negli anni a cavallo fra il 1992 e il 2006 con l'obiettivo di riuscire ad assumere persone svantaggiate e di includerle nella gestione democratica della cooperativa stessa. L'obiettivo dell'attività economica è l'emanciparsi il quanto più possibile da fondi e sovvenzioni pubbliche o terze, operando sul mercato non secondo principi puramente capitalistici ma cercando di massimizzare l'utilità sociale delle nostre azioni e con una continua valutazione delle esternalità positive generate. Negli anni c'è stata una crescita importante del numero di associati e dipendenti con una forte adesione alle responsabilità connesse con le responsabilità dell'essere socio. Le decisioni, sia quelle quotidiane che quelle strategiche sul futuro organizzativo sono sempre state prese di concerto in assemblea, tenendo conto di accordi con realtà terze ma garantendo sempre l'indipendenza e l'autonomia di Eta Beta. In cooperativa la differenza retributiva è molto al di sotto dei parametri previsti per le imprese sociali, i benefici e gli oneri conseguenti dalla partecipazione economica sono comuni e diffusi in maniera equa in tutto il corpo sociale. Nell'ottica di continuare costantemente a crescere e ad innovare le proprie attività il corpo sociale ed i dipendenti sono costantemente formati e si cercano sempre modalità per sensibilizzare l'opinione pubblica, per mostrare comportamenti etici e sostenibili alla comunità e per fare rete e lavorare in sinergia con altre cooperative. Il contributo al fondo mutualistico 3% art. 11 L. 59/92 per il 2020 è pari ad euro € 347.

Obiettivi di Miglioramento

Obiettivi di miglioramento della rendicontazione sociale

Obiettivi di miglioramento strategici

TABELLA DI CORRELAZIONE

Bilancio sociale predisposto ai sensi dell'articolo 14 del D. Lgs. n.117/2017

Il presente bilancio sociale è stato redatto attraverso il supporto del modello ISCOOP. La presente tabella di correlazione vuole offrire un quadro sinottico di come il modello ISCOOP sia in compliance con le "Linee guida per la redazione del bilancio sociale degli enti del Terzo settore" emanate dal Ministero Del Lavoro e delle Politiche Sociali con il Decreto 4 luglio 2019 (GU n.186 del 9-8-2019).

Per ogni sotto-sezione e requisito richiesto dalle Linee guida (riportati nella prima colonna della tabella), vengono riportati gli indicatori qualitativi e quantitativi **OBBLIGATORI** del modello ISCOOP che rispondono a quel requisito indicando l'ambito, la sezione e il/gli indicatori specifici i cui rintracciare i dati (seconda colonna della tabella).

Il Modello Iscoop è stato elaborato per le imprese sociali cooperative distinte per: Cooperative sociali di tipo A (A); Cooperative sociali di tipo B (B); Cooperative sociali di tipo A+B (A+B); Consorzi (C); Imprese sociali cooperative (non coop.sociali) (IS); Consorzi di imprese sociali cooperative (non coop. sociali) (ISC).

Alcuni indicatori presenti nel modello sono comuni a tutte le tipologie, altri sono specifici solo per quella tipologia di impresa sociale cooperativa. Tali indicatori specifici e obbligatori, quando presenti in tabella, riportano la tipologia di impresa sociale cooperativa alla quale si riferiscono.

Per completezza si ribadisce che come indicato nelle Linee Guida: "Per gli enti di Terzo settore tenuti ex lege alla redazione, il bilancio sociale dovrà contenere almeno le informazioni di seguito indicate (...). In caso di omissione di una o più sotto-sezioni **l'ente sarà tenuto a illustrare** le ragioni che hanno condotto alla mancata esposizione dell'informazione"

LINEE GUIDA PER LA REDAZIONE DEL BILANCIO SOCIALE DEGLI ENTI DEL TERZO SETTORE ai sensi dell'art. 14 comma 1 d.lgs. 117/2017 e, con riferimento alle imprese sociali, dell'art. 9 comma 2 d.lgs. 112/2017. (Gazzetta Ufficiale n. 186 del 9 agosto 2019)	Riferimento Modello ISCOOP. MODELLO DI BILANCIO SOCIALE PER LE IMPRESE SOCIALI COOPERATIVE SOCIALI
1) METODOLOGIA ADOTTATA PER LA REDAZIONE DEL BILANCIO SOCIALE	
Eventuali standard di rendicontazione utilizzati; Cambiamenti significativi di perimetro o metodi di misurazione rispetto al precedente periodo di rendicontazione; Altre informazioni utili a comprendere il processo e la metodologia di rendicontazione.	AMBITO: Parte Introduttiva INDICATORE: Nota Metodologica
2) INFORMAZIONI GENERALI SULL'ENTE	
Nome dell'ente; Codice Fiscale; Partita Iva; Forma giuridica e qualificazione ai sensi del Codice del Terzo settore; Indirizzo sede legale; Altre sedi; Aree territoriali di operatività; Valori e finalità perseguite (missione dell'ente); Attività statutarie individuate facendo riferimento all'art. 5 del d.lgs. 117/2017 e/o all'art. 2 del d.lgs. 112/2017 (oggetto sociale); evidenziare se il perimetro delle attività statutarie sia più ampio di quelle effettivamente realizzate, circostanziando le attività effettivamente svolte; Altre attività svolte in maniera secondaria/strumentale; Collegamenti con altri enti del terzo settore (inserimento in reti, gruppi di imprese sociali...); Contesto di riferimento;	AMBITO: Identità SEZIONE: Presentazione e dati anagrafici INDICATORE: <ul style="list-style-type: none"> ● Ragione sociale ● C.F. ● P.IVA ● Forma giuridica ● Attività di interesse generale ex art. 2 del d.lgs. 112/2017 ● Descrizione attività svolta ● Principali attività svolte da statuto (A, B, A+B, C, ISC) ● Adesione a consorzi ● Adesione a reti ● Adesioni a gruppi ● Contesto di riferimento e territori ● Regioni ● Provincie SEZIONE: Sede Legale e Sede operativa SEZIONE: Mission, vision e valori INDICATORE: <ul style="list-style-type: none"> ● Mission, finalità, valori e principi della cooperativa
3) STRUTTURA, GOVERNO E AMMINISTRAZIONE	
Consistenza e composizione della base sociale /associativa (se esistente)	AMBITO: Sociale: persone, obiettivi e attività SEZIONE: Sviluppo e valorizzazione dei soci INDICATORE: <ul style="list-style-type: none"> ● Numero e Tipologia soci ● Focus Tipologia Soci ● Anzianità associativa ● Focus Soci persone fisiche (A, B, A+B, IS) ● Soci svantaggiati per tipologia svantaggio, genere, età, titolo di studio, nazionalità (B, A+B) ● Tipologia di cooperative consorziate (C, ISC) ● Elenco cooperative consorziate per territorio (C, ISC)

<p>Sistema di governo e controllo, articolazione, responsabilità e composizione degli organi (indicando in ogni caso nominativi degli amministratori e degli altri soggetti che ricoprono cariche istituzionali, data di prima nomina, periodo per il quale rimangono in carica, nonché eventuali cariche o incarichi espressione di specifiche categorie di soci o associati);</p> <p>quando rilevante rispetto alle previsioni statutarie, approfondimento sugli aspetti relativi alla democraticità interna e alla partecipazione degli associati alla vita dell'ente;</p>	<p>AMBITO: Identità SEZIONE: Governance INDICATORE:</p> <ul style="list-style-type: none"> ● Sistema di governo ● Organigramma ● Responsabilità e composizione del sistema di governo <p>AMBITO: Identità SEZIONE: Partecipazione INDICATORE:</p> <ul style="list-style-type: none"> ● Vita associativa ● Numero aventi diritto di voto ● N. di assemblee svolte nel periodo di rendicontazione <p>AMBITO: Sociale: Persone, obiettivi e attività SEZIONE: Sviluppo e valorizzazione dei soci INDICATORE:</p> <ul style="list-style-type: none"> ● Vantaggi di essere socio
<p>Mappatura dei principali stakeholder (personale, soci, finanziatori, clienti/utenti, fornitori, pubblica amministrazione, collettività) e modalità del loro coinvolgimento. In particolare, le imprese sociali (ad eccezione delle imprese sociali costituite nella forma di società cooperativa a mutualità prevalente e agli enti religiosi civilmente riconosciuti di cui all'articolo 1, comma 3 del d. lgs. 112/2017 "Revisione della disciplina in materia di impresa sociale") sono tenute a dar conto delle forme e modalità di coinvolgimento di lavoratori, utenti e altri soggetti direttamente interessati alle attività dell'impresa sociale realizzate ai sensi dell'art. 11 del d. lgs. 112/2017;</p>	<p>AMBITO: Identità SEZIONE: Mappa degli Stakeholder INDICATORE: Mappa categoria di stakeholder</p> <p>AMBITO: Responsabilità sociale e ambientale SEZIONE: Coinvolgimento degli stakeholder INDICATORE: Attività di coinvolgimento degli stakeholder</p>
4) PERSONE CHE OPERANO PER L'ENTE	
<p>Tipologie, consistenza e composizione del personale che ha effettivamente operato per l'ente (con esclusione quindi dei lavoratori distaccati presso altri enti, cd. "distaccati out") con una retribuzione (a carico dell'ente o di altri soggetti) o a titolo volontario comprendendo e distinguendo tutte le diverse componenti; Contratto di lavoro applicato ai dipendenti; Natura delle attività svolte dai volontari;</p>	<p>AMBITO: Sociale: Persone, obiettivi e attività SEZIONE: Occupazione: sviluppo e valorizzazione dei lavoratori INDICATORE:</p> <ul style="list-style-type: none"> ● Numero Occupati ● Numero di occupati svantaggiati (B, A+B) ● Occupati soci e non soci ● Occupati svantaggiati soci e non soci (B, A+B) ● Politiche del lavoro e salute e sicurezza, contratti di lavoro applicati ● Tipologia di contratti di lavoro applicati ● Volontari e tirocinanti (svantaggiati e non)
<p>Attività di formazione e valorizzazione realizzate;</p>	<p>AMBITO: Sociale: Persone, obiettivi e attività SEZIONE: Occupazione: sviluppo e valorizzazione dei lavoratori INDICATORE:</p> <ul style="list-style-type: none"> ● Tipologia e ambiti corsi di formazione ● Ore medie di formazione per addetto
<p>Struttura dei compensi, delle retribuzioni, delle indennità di carica e modalità e importi dei rimborsi ai volontari: emolumenti, compensi o corrispettivi a qualsiasi titolo attribuiti ai componenti degli organi di amministrazione e controllo, ai dirigenti nonché agli associati; rapporto tra retribuzione annua lorda massima e minima dei lavoratori dipendenti dell'ente; in caso di utilizzo della possibilità di effettuare rimborsi ai volontari a fronte di autocertificazione, modalità di regolamentazione, importo dei rimborsi complessivi annuali e numero di volontari che ne hanno usufruito.</p>	<p>AMBITO: Sociale: Persone, obiettivi e attività SEZIONE: Occupazione: sviluppo e valorizzazione dei lavoratori INDICATORE:</p> <ul style="list-style-type: none"> ● Struttura dei compensi, delle retribuzioni, delle indennità erogate
5) OBIETTIVI E ATTIVITÀ	
<p>informazioni qualitative e quantitative sulle azioni realizzate nelle diverse aree di attività, sui beneficiari diretti e indiretti, sugli output risultanti dalle attività poste in essere e, per quanto possibile, sugli effetti di conseguenza prodotti sui principali portatori di interessi. Se pertinenti possono essere inserite informazioni relative al possesso di certificazioni di qualità. Le attività devono essere esposte evidenziando la coerenza con le finalità dell'ente, il livello di raggiungimento degli obiettivi di gestione individuati, gli eventuali fattori risultati rilevanti per il raggiungimento (o il mancato raggiungimento) degli obiettivi programmati. Elementi/fattori che possono compromettere il raggiungimento dei fini istituzionali e procedure poste in essere per prevenire tali situazioni.</p>	<p>AMBITO: Sociale: Persone, obiettivi e attività SEZIONE: Qualità dei servizi INDICATORE:</p> <ul style="list-style-type: none"> ● Attività e qualità di servizi ● Utenti per tipologia di servizio (A, A+B) ● Percorsi di inserimento lavorativo (B, A+B) <p>SEZIONE: Impatti sull'attività INDICATORE:</p> <ul style="list-style-type: none"> ● Ricadute sull'occupazione territoriale ● Rapporto con la collettività ● Rapporto con la Pubblica Amministrazione

	<p>AMBITO: Obiettivi di miglioramento SEZIONE: Obiettivi di miglioramento strategici INDICATORE:</p> <ul style="list-style-type: none"> ● Obiettivi di miglioramento strategici <p>SEZIONE: Obiettivi di miglioramento rendicontazione sociale INDICATORE:</p> <ul style="list-style-type: none"> ● Obiettivi di miglioramento rendicontazione sociale
6) SITUAZIONE ECONOMICO-FINANZIARIA	
<p>Provenienza delle risorse economiche con separata indicazione dei contributi pubblici e privati; specifiche informazioni sulle attività di raccolta fondi; finalità generali e specifiche delle raccolte effettuate nel periodo di riferimento, strumenti utilizzati per fornire informazioni al pubblico sulle risorse raccolte e sulla destinazione delle stesse; segnalazioni da parte degli amministratori di eventuali criticità emerse nella gestione ed evidenziazione delle azioni messe in campo per la mitigazione degli effetti negativi</p>	<p>AMBITO: Situazione economico-finanziaria SEZIONE: Attività e obiettivi economico-finanziari INDICATORE:</p> <ul style="list-style-type: none"> ● Situazione economica, finanziaria e patrimoniale ● Attivo patrimoniale, patrimonio proprio, utile di esercizio ● Valore della produzione ● Composizione del valore della produzione ● Fatturato per servizio (ex attività di interesse generale ex art. 2 del D.Lgs. 112/2017)
7) ALTRE INFORMAZIONI	
<p>Indicazioni su contenziosi/controversie in corso che sono rilevanti ai fini della rendicontazione sociale; Informazioni di tipo ambientale, se rilevanti con riferimento alle attività dell'ente: tipologie di impatto ambientale connesse alle attività svolte; politiche e modalità di gestione di tali impatti; indicatori di impatto ambientale (consumi di energia e materie prime, produzione di rifiuti ecc.) e variazione dei valori assunti dagli stessi; nel caso delle imprese sociali che operano nei settori sanitario, agricolo, ecc. in considerazione del maggior livello di rischi ambientali connessi, potrebbe essere opportuno enucleare un punto specifico ("Informazioni ambientali") prima delle "altre informazioni", per trattare l'argomento con un maggior livello di approfondimento; Altre informazioni di natura non finanziaria, inerenti gli aspetti di natura sociale, la parità di genere, il rispetto dei diritti umani, la lotta contro la corruzione ecc. Informazioni sulle riunioni degli organi deputati alla gestione e all'approvazione del bilancio, numero dei partecipanti, principali questioni trattate e decisioni adottate nel corso delle riunioni.</p>	<p>AMBITO: Parte Introduttiva INDICATORE: Introduzione</p> <p>AMBITO: Sociale: persone, obiettivi e attività SEZIONE: Impatti sull'attività INDICATORE: Impatti ambientali</p> <p>AMBITO: Responsabilità sociale e ambientale SEZIONE: Responsabilità sociale e ambientale INDICATORE:</p> <ul style="list-style-type: none"> ● Buone pratiche ● Partnership, collaborazioni con altre organizzazioni <p>AMBITO: Identità SEZIONE: Partecipazione INDICATORE:</p> <ul style="list-style-type: none"> ● Vita associativa ● Numero aventi diritto di voto ● N. di assemblee svolte nel periodo di rendicontazione